

โรคกาฬโรคเป็ด (Duck plague)

เรียบเรียงโดย สพ.ญ.ช้องมาศ อันตรเสน

ความสำคัญ

โรคกาฬโรคเป็ด (Duck plague) หรือโรคลำไส้อักเสบจากเชื้อไวรัสในเป็ด (Duck virus enteritis) เป็นโรคติดต่อไวรัสร้ายแรงแบบเฉียบพลันสามารถติดต่อได้รวดเร็ว สัตว์ปีกพวกเป็ด ห่าน และหงส์ซึ่งเป็นสัตว์ในตระกูล Anseriformes เท่านั้นที่ป่วยด้วยโรคนี้นตามธรรมชาติ สัตว์ปีกดังกล่าวทุกอายุป่วยเป็นโรคนี้นได้ เมื่อเกิดการระบาดของโรคแล้วจะทำให้สัตว์มีอัตราการป่วยและการตายสูงถึง 100% ลักษณะเฉพาะของโรคนี้นคือ หลอดเลือดถูกทำลาย มีเลือดออกตามเนื้อเยื่อต่างๆ เยื่อเมือกของระบบทางเดินอาหารฉีกขาด มีรอยโรคตามอวัยวะของระบบน้ำเหลือง และมีการเสื่อมสลายของอวัยวะภายในทั่วไป

สาเหตุ

โรคนี้นมีสาเหตุเกิดจากเชื้อ Herpes virus ซึ่งเป็น DNA virus อยู่ในตระกูล Herpesviridae, subfamily *Alphaherpesvirinae* เชื้อมีความไวต่อสารละลายไขมันจำพวกอีเทอร์และคลอโรฟอร์ม เชื้อไวรัสจะถูกทำลายได้ง่าย โดยเฉพาะในสภาพความเปิดกรดและด่างที่ต่ำกว่า 3 หรือสูงกว่า 10 ความร้อนที่อุณหภูมิ 56°C นาน 10 นาที หรือ 50°C นาน 90-120 นาที จะทำลายเชื้อไวรัส แต่เชื้อไวรัสจะมีชีวิตอยู่ที่อุณหภูมิ 25°C ได้นาน 30 วัน

การติดต่อ

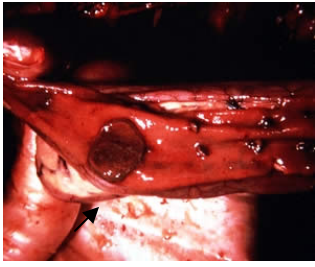
สัตว์ติดโรคโดยการกินหรือหายใจเอาเชื้อเข้าไปจากการสัมผัสสัตว์ป่วย หรือสัมผัสกับสิ่งที่ปนเปื้อน เช่น ผู้เลี้ยงสัตว์ เครื่องมือ เครื่องใช้ พาหนะขนส่งอาหาร ทำให้โรคแพร่ระบาดรวดเร็วและไปได้ไกล การเกิดโรคมักพบบริเวณที่ใช้แหล่งน้ำเลี้ยงสัตว์ร่วมกัน และในพื้นที่ที่เคยมีโรคนี้นระบาดมาก่อน

อาการ

เชื้อไวรัสจะมีระยะฟักตัวนานประมาณ 3-7 วัน เมื่อเริ่มปรากฏอาการป่วย จะพบการตายในเวลา 1-5 วันต่อมา ดังนั้นในการติดเชื้อมตามธรรมชาติมักพบในลูกเป็ดที่มีอายุ 7 วันขึ้นไปจนถึงเป็ดโตเต็มวัย ลักษณะอาการและรอยโรคที่สัตว์ป่วยแสดงขึ้นกับความรุนแรงของเชื้อไวรัส พันธุ์ อายุ เพศ และระดับภูมิคุ้มกันโรคของฝูง

ในเป็ดพ่อ-แม่พันธุ์จะป่วยแบบเฉียบพลัน สัตว์จะแสดงอาการตายกะทันหัน มีอัตราการตายสูงและตายอย่างต่อเนื่องนานหลายวัน โดยไม่ปรากฏอาการให้เห็นโดยเฉพาะเมื่อเกิดโรคระบาดครั้งแรกๆ ในเป็ดไซ้จะมีผลผลิตไข่ลดลง 25-40% เมื่อเคยเกิดโรคระบาดในฟาร์มแล้ว อาการของโรคจะชัดเจนขึ้น สัตว์ป่วยจะแสดงอาการซึม เบื่ออาหาร กระหายน้ำ คอตก อุจจาระไหลเป็นสีขาวหรือขาวปนเขียว ขาไม่มีแรง นอนหมอบ น้ำตาไหล น้ำมูกไหล ตาหรี่เล็กน้อยเนื่องจากกลัวแสง ชอบซุกตัวในที่มืด ไม่ค่อยมีแรงเคลื่อนไหว ในลูกเป็ดอายุ 2-7 สัปดาห์จะมีอัตราการตายต่ำกว่าเป็ดอายุมาก อาการที่พบได้แก่ ขาดน้ำ น้ำหนักลด และมีเลือดปนออกมากับอุจจาระ ในฝูงที่มีภูมิคุ้มกันโรคต่ำ โรคจะดำเนินไปอย่างช้าๆ พบเป็ดป่วยมีอัตราการตายต่ำ เป็ดที่หายป่วยจะเป็นพาหะนำโรคได้นานหลายปี เชื้อไวรัสจะถูกขับออกมาทางอุจจาระ หรือปนเปื้อนบนเปลือกไข่

รอยโรค



รอยโรคที่เป็นลักษณะเฉพาะของโรคนี้ คือ มีรอยเลือดออกตามเนื้อเยื่อหลายส่วนของร่างกาย และเลือดออกทางช่องว่างของร่างกายเนื่องจากหลอดเลือดถูกทำลาย พบการลอกหลุดของเยื่อเมือกในทางเดินอาหาร รอยโรคเหล่านี้มักพบร่วมกัน ตรวจพบ annular hemorrhage ซึ่งเป็นลักษณะเฉพาะของโรคนี้คือ เป็นวงเลือดออกรอบๆ ลำไส้และตรวจพบแผลหลุม (ulcer) (รูป_ศรชี้) มีลักษณะเป็นแผ่นกลมๆ สีเหลือง บนผนังด้านใน (mucosal surface) ของท่อทางเดินอาหาร ตั้งแต่หลอดอาหารลงมา ตรวจพบรอยเลือดออกที่ lymphoid organs เช่นต่อมเบอร์ก้า ม้าม ไธมัส ในเปิดไข่เพศเมียพบจุดเลือดออกที่ไข่แดง

พยาธิกำเนิด

ในการติดเชื้อตามธรรมชาติ สัตว์มักได้รับเชื้อโดยการกินอาหารหรือน้ำที่ปนเปื้อนเชื้อไวรัส เชื้อจะเพิ่มจำนวนเป็นครั้งแรกในเยื่อเมือก (mucosa) ของทางเดินอาหารโดยเฉพาะในหลอดอาหาร เชื้อจะแพร่กระจายไปยังต่อมเบอร์ก้า ไธมัส ม้าม และตับ โดยเชื้อจะเพิ่มจำนวนในเซลล์บุผิวและ macrophages ของอวัยวะเหล่านั้น

การรักษาและป้องกัน

เนื่องจากโรคนี้เกิดจากเชื้อไวรัส จึงไม่มียารักษาให้หายได้โดยตรง จำเป็นต้องป้องกันไม่ให้สัตว์ติดเชื้อไวรัส โดยการดูแลเรื่องสุขาภิบาล การป้องกันโรคในท้องที่ที่เสี่ยงต่อการเกิดโรคหรือเคยเกิดโรคมามาก่อน ควรฉีดวัคซีนป้องกันโรค เนื่องจากโรคนี้เป็นโรคระบาดตามมาตรา 4 พระราชบัญญัติโรคระบาดสัตว์พ.ศ.2499 ตามประกาศกฎกระทรวงฉบับที่ 15 (พ.ศ.2520) ซึ่งเมื่อเกิดโรคนี้ระบาดในท้องที่ใด จะต้องรายงานให้เจ้าหน้าที่ทราบ เพื่อพนักงาน เจ้าหน้าที่ สารวัตร และสัตวแพทย์จะได้ดำเนินการป้องกัน และควบคุมการระบาดของโรคตามกฎหมายต่อไป เปิดป่วยหรือตายให้ทำลายโดยการเผาหรือฝัง ใช้น้ำยาฆ่าเชื้อทำความสะอาดบริเวณที่เกิดโรค ถ้าสถานที่เลี้ยงเปิดอยู่ริมคลอง ให้กักเปิดไว้ในที่แห้งอย่าให้เปิดลงน้ำ ส่วนเปิดที่แข็งแรงยังไม่ติดเชื้อให้ฉีดวัคซีนป้องกันโรคทันที โดยใช้วัคซีนเชื้อเป็นที่ผลิตโดยกรมปศุสัตว์ฉีดเข้ากล้ามเนื้อขนาดตัวละ 1.0 มิลลิลิตร วัคซีนจะสามารถต้านทานเชื้อไวรัสสภาพโรคได้สูง ให้ความคุ้มกันโรคได้ดีและรวดเร็ว ตามคำแนะนำของกรมปศุสัตว์ควรฉีดวัคซีนครั้งแรกเมื่อเปิดอายุ 3-4 สัปดาห์ ครั้งที่ 2 อายุ 10-12 สัปดาห์ ครั้งที่ 3 เมื่ออายุได้ 6 เดือน และต่อไปฉีดซ้ำทุก 6 เดือน

การเก็บตัวอย่างเพื่อการวินิจฉัยโรค

ซากหรืออวัยวะภายในที่เก็บเพื่อชันสูตรต้องแช่เย็นที่อุณหภูมิ 4°C ทันที และนำส่งตัวอย่างให้ถึงห้องปฏิบัติการภายใน 24 ชั่วโมง ควรส่งซากหรืออวัยวะเปิดป่วยหลายตัวเพื่อป้องกันการผิดพลาดในการชันสูตรโรค อวัยวะเป้าหมายที่ใช้ในตรวจโรคนี้ได้แก่ ตับ ม้าม หลอดอาหาร และลำไส้

แหล่งข้อมูล

- OIE. 2008. Duck virus enteritis. In: Manual of Diagnostic Tests and Vaccines for Terrestrial Animals. 5th edition. p.507-514.
- Sandhu, T. and Shawky, S.A. 2003. Duck virus enteritis. In: Diseases of Poultry. 11th ed., edited by Calnek, B.W., Barnes, H.J., Beard, C.W., McDougald, L.R. and Saif, Y.M. Iowa State University Press, Ames, Iowa, USA. p.354-363.